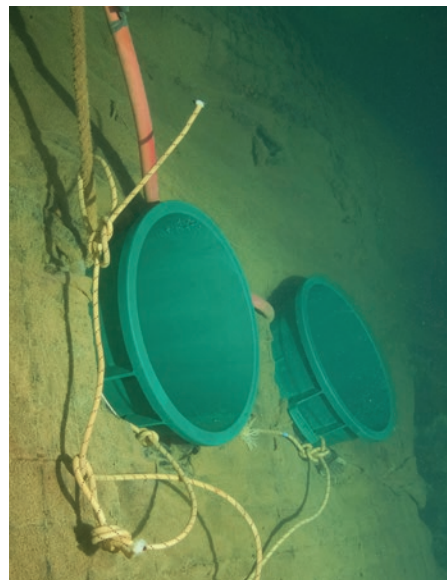


Les rivières sous-marines de Cassis : suivez le guide

Cassis, côté carte postale, c'est un petit port de pêche niché entre le massif des Calanques et le majestueux cap Canaille. Largement connue pour être un concentré de Provence et de Méditerranée où se côtoient forêts de pins, roches ocre ou blanches, vignobles de plaine et en restanques, Cassis est indissociable du mistral, d'un soleil généreux et de ses garrigues arides. Les seules eaux que l'on croise dans le massif des Calanques, c'est l'eau fraîche du pastis et l'eau salée de la mer. Mais Cassis dissimule jalousement, juste sous les pieds des randonneurs, des millions de mètres cubes d'eau douce qui coulent dans les veines du karst dans deux grands fleuves côtiers de la Méditerranée: Port-Miou et Bestouan... Un article de Marc Douchet. Photos, Hervé Chauvez.

Ces résurgences émergent en mer au pied des falaises calcaires du Crétacé, à quelques mètres de profondeur sous le niveau marin. Les gigantesques galeries noyées, qui se développent en amont de ces sources, dévoilent des réseaux immergés parmi les plus importants explorés en Europe. Et, comme les surfeurs ont leurs spots incontournables: Tahiti, la Californie, Hawaï..., les alpinistes leur "Course aux 8000", les plongeurs souterrains du monde entier veulent inscrire sur leur carnet de plongée: les Cénotes du Yucatán ou de Floride, les grandes classiques des Causses, la Fontaine



Barrage de Port-Miou: buses obturées pour calculer le débit.



Le scooter, outil indispensable pour progresser à contre-courant dans le Bestouan.

de Vaucluse et bien sûr les fleuves cassidains. Ainsi, Cassis recèle deux joyaux de la plongée souterraine, parmi les plus prisés dans le microcosme des spéléonautes. Si on connaît avec précision l'embouchure de ces 2 fleuves, nous ne connaissons qu'une infime partie de leur cours souterrain malgré près de 60 ans d'exploration. La connaissance de leur cheminement s'arrête à ce jour à quelque 3 000 m de l'entrée tant pour le Bestouan que pour Port-Miou. Au final, ces fleuves - ne vous méprenez pas, ce n'est pas une exagération marseillaise, nous sommes bien en présence de véritables fleuves qui se jettent dans la mer - sont ignorés de tous ou presque, même Martel, le père de la spéléologie moderne, les a négligés. Seuls les spéléonautes ont le privilège de les visiter, mais attention, même pour une incursion de quelques mètres dans l'une ou l'autre de ces rivières il vous faudra maîtriser les règles de la plongée souterraine et être décemment équipé.

La rivière du Bestouan

L'entrée dans la grotte étant impossible par fort vent d'est, pour une balade dans le Bestouan, choisissez un jour de mistral, la mer sera calme. Même à l'étiage le courant est très important (supérieur à 1 m³/

seconde), et, pour aller à 400 m en circuit ouvert, il vous faudra au moins un bi-15 litres bien gonflé. Le vêtement humide est suffisant, car l'effort physique est important et l'eau avoisine les 15°. Se garer sur le parking (payant) du Bestouan, prendre à pied en direction de Cassis, descendre les escaliers sur votre droite (à gauche de la plage, en regardant la mer), poursuivre sur votre gauche en montant une autre volée d'escaliers pour arriver sur des grandes dalles plates à la base du phare orange. À son pied visez 40°. Un petit saut d'un mètre de haut, 100 m de nage dans la mer et vous y êtes. Située à un mètre sous la surface, l'embouchure de ce fleuve côtier est un véritable delta de multiples conduits étroits où se réfugient régulièrement des congères. L'entrée principale est à la verticale d'une poutre métallique qui soutient un muret quelque dix mètres au-dessus de l'eau, elle est matérialisée par une chaîne et une corde. C'est un conduit étroit de 1 m de section, à un mètre de profondeur. Première surprise désagréable: le "haloclean" une sorte de brouillard en strate où l'œil ne distingue rien d'autre que la lumière, phénomène particulier lié au mélange d'eaux de différentes densités. La longueur de ce passage en eau trouble est variable en



Jean-Pierre Stefanato
Responsable de rubrique
Marc Douchet
Auteur

fonction du débit de 2 à 15 m. Cette galerie étroite d'environ 30 m de long reste peu profonde et mène au sommet d'un puits. À noter qu'il y a quelques cloches étroites le long de ce premier tronçon. Celui-ci descend jusqu'à 15 m de profondeur. À sa base la galerie devient spacieuse: 3 à 6 m de large, 3 à 4 m de haut. La profondeur varie entre 20 et 24 m sous le niveau de la mer. La roche est franche mais un dépôt argileux important tapisse le fond. Il y a, à demeure, un équipement en corde spéléo jusqu'à environ 200 m depuis la mer, ensuite c'est un fil d'Ariane classique qui prend le relais. Vers 400 m, nous découvrons une superbe conduite forcée lessivée par le courant. Ici, la rivière descend jusqu'à 27 m le long d'une surprenante et imposante coulée stalagmitique terme de la course du jour.

Pour aller plus loin il faudra songer à une configuration plus lourde. Temps moyen dans de bonnes conditions et hors palier environ 1 heure.

La rivière de Port-Miou

Port-Miou: l'ancien "Portus Mines" romain. Comme pour le Bestouan, préférez une journée avec mistral. Quoique le débit de Port-Miou soit plus important que celui du Bestouan (de 3 à 100 m³/seconde), à l'étiage le courant est imperceptible. La traversée du S1 avec sortie sur le barrage est réservée aux plongeurs ayant une solide expérience. Prévoir au minimum un bi-15 en circuit ouvert. Température de l'eau environ 16°.

Pour s'y rendre, se garer sur le parking de la presqu'île de Port-Miou, à pied, passer devant les terrains de tennis, prendre à droite et descendre au niveau de la mer par les escaliers (derrière le tunnel qui mène au port). Se mettre à l'eau ici (par vent d'est ou vent du sud, la mise à l'eau peut être périlleuse), traverser la calanque à la nage ou en plongée, droit devant et longer la côte vers la mer, attention la calanque est un port et la circulation des bateaux est fréquente. À environ 400 mètres, deux canalisations protégées par une construction en béton traversent en partie la calanque, ce sont les tuyaux des boues rouges de Gardanne. Il suffit de les suivre par la droite pour retrouver un des accès à la grotte. En effet, c'est sur le flanc ouest de la calanque que la source débouche en mer à environ 12 mètres au-dessous du niveau de la mer. Deux grandes entrées, distantes d'une vingtaine de mètres, sont praticables. Après une cinquantaine de mètres de progression, nous sommes désorientés par deux puits de lumière parallèles, les Regages de Port-Miou. Attention à bien repérer le sens de la sortie à la base de ces gouffres naturels.



Le plongeur souterrain est déconcerté par le barrage vieillissant et toutes ces ferrailles rouillées ou désagrégées.

Le conduit principal qui fait suite présente une section impressionnante de 200 à 400 m², pour une profondeur moyenne de 20 m, jusqu'au barrage de la SEM, à 530 m de la mer. Au-delà, les dimensions peuvent être encore plus importantes. Trois particularités sont à noter pour cette plongée:

- Les sédiments sont omniprésents, le fond d'argile fluide oblige le plongeur à progresser précautionneusement. Le passage des plongeurs peut réduire la visibilité jusqu'à néant malgré l'utilisation d'un éclairage puissant.
- Sur près d'une centaine de mètres, une faune plus ou moins troglodyte de mollusques et crustacés a colonisé la grotte faisant des grappes sur le fil d'Ariane.
- À mesure qu'on se rapproche du barrage, on découvre les vestiges d'un chantier subaquatique et pharaonique: des coulées de ciment, des étais, des éclairages, etc.

Le temps des études

Les spéléonautes de la FFESSM se sont investis dans un regroupement de compétences où chacun met à disposition son savoir ou son savoir-faire pour découvrir tous les mystères du système hydrogéologique de Port-Miou/Bestouan. De ce pôle de compétences est née une association "Cassis rivières mystérieuses" où s'unissent des scientifiques, des universitaires, des techniciens, des bonnes volontés de tout ordre et bien sûr la quasi-totalité des plongeurs souterrains provençaux. Devant la difficulté de pousser encore plus loin l'exploration dans les deux sources sous-marines, les campagnes d'exploration ont laissé peu à peu la place aux campagnes d'études, essentiellement axées sur les mesures de débit, la salinité et la localisation précise du parcours de ces rivières aveugles. ■

Commission nationale FFESSM
<http://souterraine.ffessm.fr/>
Commission plongée souterraine FFESSM
Provence/Alpes
www.ffessm-provence.net/Contact,18or.html
Cassis rivière mystérieuse
www.rivieresmysterieuses.org/



Le Cobra-Tac enregistre la trajectoire du plongeur en 3D.

Spéléométrie

- **Le Bestouan:** Développement total 3 750 m. Profondeur max -33. Siphon d'un seul tenant le plus long 3 000 m. Point bas -33 (galerie du Flou). À noter 3 cloches sur le parcours à 1300, à 2 640 et à 3 000, une autre dans un diverticule vers 700 m. Grande Galerie 2 950 m arrêt sur étroiture point bas -30. Galerie du Grand Flou 3 000 m arrêt sur trémie point bas -33.
- **Port-Miou:** Développement total environ 3 500 m. Profondeur max -223. S1: (de la calanque jusqu'au barrage) 530 m -25. S2: 2 450 m -223 m. À noter une cloche à 1 475 m dans le S2.